

Návody a rady na položení podlahy

FEEL WOOD jsou masivní dřevěné podlahy. Každé prkno je vyrobeno z jednoho kusu dřeva s perem a drážkou kolem dokola. Tento systém dovoluje rychlé a finančně úsporné položení. FEEL WOOD podlahy jsou produkty značky SECA. Je důležité udržet vnitřní klima místnosti v relativní vlhkosti hodnoty mezi 50 % a 65 %. (viz. Tabulka níže) To udrží smršťování a bobtnání vaší systémové podlahy na zanedbatelné úrovni. Dlouhodobě suché prostředí může vést k nedostatkům uvedených výše. Pravidelně používejte vlhkoměr pro kontrolu vlhkosti ve vaší domácnosti. SECA systémová podlaha není vhodná pro mokré nebo vlhké místnosti. V podstatě všechny druhy dřeva, s výjimkou buku, lze instalovat i na podlahové topení. V tomto případě je však nutné podlahu přilepit a tloušťka prkna by neměla být větší než 15 mm. Prkna jsou položena podél místnosti paralelně k hlavnímu zdroji světla. V případě, že délka / šířka podlahy překročí 6 m, doporučuje se instalovat mezi prkna dilatační spáru. Balíky otevřete, až těsně před instalací. Doporučujeme vybrat prkna z různých balíčků a kompenzovat rozdíly v barvě, a tím získat jednotný vzhled. Doporučujeme se poradit s podlaháři a nechat položit podlahu od odborníků.

Péče a údržba:

Obecná preventivní údržba opatření.

Písek a štěrk poškodí povrch dřeva. Použijte dveřní rohože a odstraňte volné částičky nečistot vysáváním nebo zametáním. Tvrdé nohy nábytku při přesunech způsobí viditelné škrábance. Umístěte ochranné podložky pod nohy nábytku, aby se zabránilo poškrábání podlahy. Při položení na podlahové topení je potřeba na začátku (konci) topné sezóny postupně zvyšovat (snižovat) teplotu topení po dobu 2–3 týdnů.




Veźmĕte prosĭm na vĕdomĭ:

Vzhledem k tomu, že SECA masivní podlahy jsou obvykle instalovány za různých podmĭnek, nevztahujĭ se na vĕĭše zmĭnĕnĕ doporuĕenĭ a montĕžnĭ nĕvody řĕdnĕ zĕruky ani nĕroky.

Relativnĭ vlhkost vzduchu	Rovnovĕznĕ vlhkost ve dřevĕ					
80 %	16.2	16.0	16.0	15.8	15.5	15.1
75 %	14.7	14.5	14.3	14.0	13.9	13.5
70 %	13.2	13.1	13.0	12.8	12.4	12.1
65 %	12.0	12.0	11.8	11.5	11.2	11.0
60 %	11.0	10.9	10.8	10.5	10.3	10.0
55 %	10.1	10.0	9.9	9.7	9.4	9.1
50 %	9.4	9.2	9.0	8.9	8.6	8.4
45 %	8.6	8.4	8.3	8.1	7.9	7.5
40 %	7.8	7.7	7.5	7.3	7.0	6.6
35 %	7.0	6.9	6.7	6.4	6.2	5.8
Teplota (°C)	10°	15°	20°	25°	30°	35°

Pokud je klima v mĭstnosti udrřovĕno v optimĕlnĭm rozsahu, nemĕly by se objevit ve vaĭĭ podlaze praskliny ani bobtnĕnĭ dřeva.

3 typy instalace

	Instalace pomocí sponek 	Instalace šroubováním 	Instalace lepením 
Instalační výška	18–24 mm	37–41 mm	–
Parotěsná zábrana	vrstva 200 μ	vrstva 200 μ	–
Zvuková izolace	cca 2 mm [korek]	cca 2 mm [plst nebo korek]	–
Tloušťka prken	15/19/21/25 mm	19/21/25 mm	15/19/21/25 mm
Šířka prken	107/113/128/135/137 mm	všechny	všechny
Sponky	15 sponek/m ²	–	–
Podklad	–	OSB desky nebo hranoly (20mm)	krycí nátěr

1) Instalace pomocí sponek

Příprava

Podklad musí být suchý, rovný strukturálně hladký. Zbytková vlhkost cementové stěrky musí být max. 2%, a anhydritového potěru max. 0,5%. Instalujte parotěsnou zábranu, aby se zabránilo stoupající vlhkosti (např. PE fólie 200 μ). Instalujte korkovou nebo jinou podložku pro zvukovou izolaci. (obr. 2) Na čtyřech metrech nesmí být výškový rozdíl u podkladu větší než 9 mm a na deseti metrech ne více než 12 mm.

Instalace

Zatlačte spony do sebe takovým způsobem, že tvoří řetěz, a položte řetězy v řádcích 70 cm od sebe. Poznámka: upínací konec sponky by měl ukazovat směrem, kterým je podlaha pokládána (obr. 3).

Rozpulte první sponku v polovině. (obr. 4) Umístěte dřevěné klíny mezi stěnou a první řadu prken, tak aby byla dodržena požadovaná vzdálenost od stěny.

Další řady prken jsou instalovány zasunutím pera do drážky a důrazným doklepnutím prkna na místo. (obr. 5)

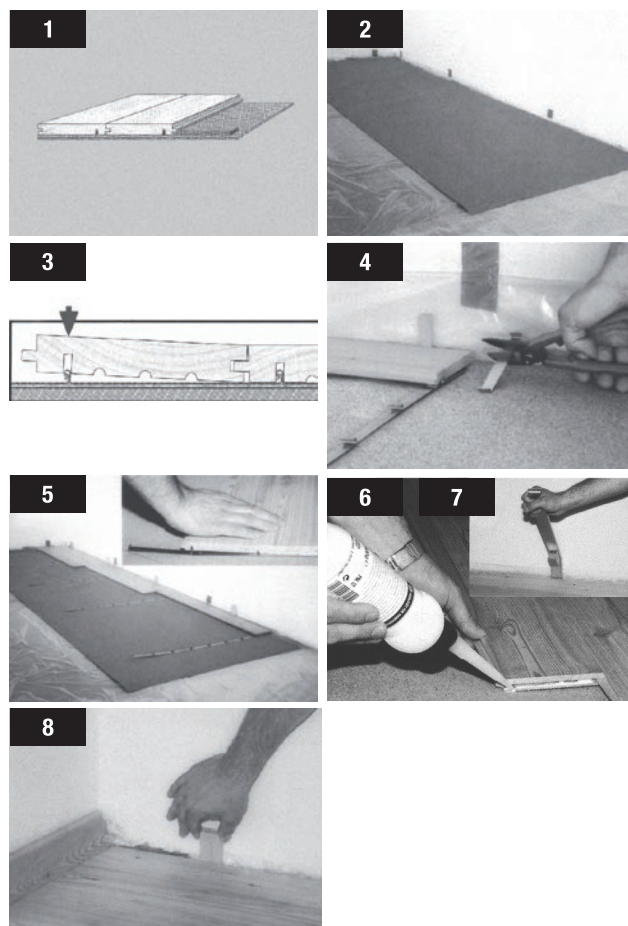
Slepte čelní konce prkna. (obr. 6) Lepidlo se nanáší pouze na spodek drážky.

Poslední řada prken se seřízne celé délce, s přihlédnutím na předepsanou vzdálenost od stěny (obr. 7). Tuto řadu lze nalepit podélně.

Po vytvrnutí lepidla, můžete odstranit klíny a umístit podlahové lišty (obr. 8).

Pozor!

Mezi stěnami, dveřními rámy, trubkami pro topení atd. musí být udržena dilatační spára 5 mm na 1 m šířky. Bobtnání dřeva by jinak mohlo způsobit zvlnění podlahy.



2) Instalace šroubováním

Příprava

Nerovnosti v podkladu musí být vyrovnány. Instalujte parotěsnou zábranu, aby se zabránilo stoupající vlhkosti (např. PE fólie 200 μ). Pro konstrukci používejte pouze vysušené trámký, nejlépe rozměr 5 x 8 cm. Položte trámký volně na zvukotěsnou izolaci.

Správná vzdálenost mezi trámký je závislá na druhu dřeva a tloušťce podlahy, ale neměla by překročit 40 cm.

Nespojujte hranoly, ale nechte je ležet vedle sebe s mezerou 20–40 cm. Vyplňte mezery mezi trámký izolačním materiálem (např. minerální vata).

Instalace

Zajistěte klíny odstup mezi první řadou prken a stěnou (min. 15 mm). Klíny odstraníme až bude položeni podlahy dokončeno.

První řada prken se položí s drážkou směrem ke zdi, zarovnáme a zašroubujeme do hranolku zhora.

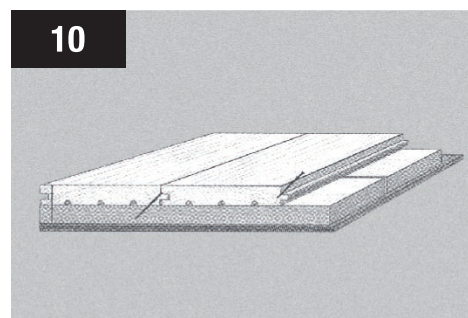
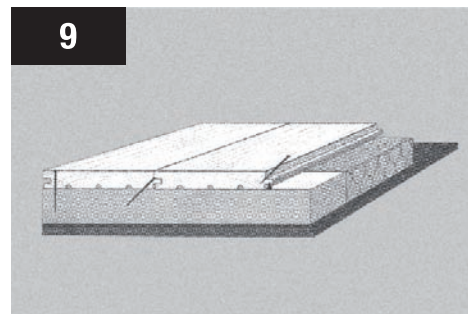
Řady prken, které následují, jsou šroubována skrytě zkrz pero, doporučujeme předvrtat. (obr. 9 a 10)

Zklepněte prkna dohromady a pomocí špalíku a zajistěte pro šroubování.

Poslední řada prken, stejně jako první, je opět našroubována na místo shora.

Pozor!

Kontrolujte správné zarovnání neustále během práce.



3) Instalace lepením

Příprava

Podklad musí být suchý, rovný strukturálně hladký. Zbytková vlhkost cementové stěrky musí být max. 2%, a anhydritového potěru max. 0,5%. Na čtyřech metrech nesmí být výškový rozdíl u podkladu větší než 9 mm a na deseti metrech ne více než 12 mm. Nerovnosti v podkladu musí být vyrovnány.

Instalace

Naneste lepidlo na podklad. Dodržujte pokyny výrobce. Položte první řádek prken na lepidlo, současně nechte dostatečnou dilatační spáru od stěny (použijte klíny), (obr. 11). Ujistěte se, že celá prkna jsou v kontaktu s lepidlem.

Zatížte prkna dolů pytlí pískem pokud je to nutné.

Po nalepení, můžete odstranit klíny a namontovat podlahové lišty.

Pozor!

Mezi stěnami, dveřními rámy, trubkami pro topení atd. musí být dodržena dilatační spára 5 mm na 1 m šířky. Bobtnání dřeva by jinak mohlo způsobit zvlnění podlahy.

